

Nehmen Sie dieses Arzneimittel immer genau wie in dieser Packungsbeilage beschrieben bzw. genau nach Anweisung Ihres Arztes oder Apothekers ein. Fragen Sie bei Ihrem Arzt oder Apotheker nach, wenn Sie sich nicht sicher sind.

Bei bekannter oder vermuteter Schwangerschaft darf die Einnahme von Levina STADA® nicht begonnen oder fortgesetzt werden.

Jede Blisterpackung enthält 21 Tabletten. Nehmen Sie die Tabletten in der auf der Folie vorgegebenen Reihenfolge ein.

Nehmen Sie 1 Tablette Levina STADA® täglich für 21 Tage, ggf. zusammen mit etwas Wasser ein. Drücken Sie die erste Tablette an der Stelle der Packung heraus, die mit dem entsprechenden Wochentag gekennzeichnet ist (z.B. „So“ für Sonntag). Die Einnahme der Tabletten sollte jeden Tag etwa zur gleichen Zeit erfolgen. Dabei spielt es keine Rolle, ob Sie die Tabletten nüchtern oder zu den Mahlzeiten einnehmen. Durch den Aufdruck der Wochentage auf der Packung kann jeden Tag kontrolliert werden, ob die Tablette für diesen Tag bereits eingenommen wurde.

Nachdem Sie alle 21 Tabletten eingenommen haben, folgt eine 7-tägige Einnahmepause. Ihre Monatsblutung (Abbruchblutung) wird während dieser 7 Tage beginnen, normalerweise 2 bis 3 Tage nach Einnahme der letzten Levina STADA®-Tablette.

Beginnen Sie mit der Einnahme aus der nächsten Blisterpackung am Tag nach der 7-tägigen Einnahmepause, auch dann, wenn Ihre Blutung anhält. Dies bedeutet zum einen, dass Sie immer am gleichen Wochentag mit der neuen Blisterpackung beginnen, und zum anderen, dass Ihre Entzugsblutung jeden Monat an den gleichen Tagen auftreten sollte.

Wann beginnen Sie mit der Einnahme von Levina STADA®?
Wenn Sie im vergangenen Monat noch keine „Pille“ zur Schwangerschaftsverhütung eingenommen haben: Beginnen Sie mit der Einnahme von Levina STADA® am 1. Tag Ihres Zyklus, d.h. am 1. Tag Ihrer Monatsblutung. Wenn Sie mit der Einnahme von Levina STADA® an diesem Tag (dem ersten Ihrer Monatsblutung) beginnen, besteht ein sofortiger Empfängnischutz. Sie können auch zwischen Tag 2 und 5 beginnen, müssen dann aber während der ersten 7 Tage der Einnahme der „Pille“ eine zusätzliche nicht-hormonale Methode zur Empfängnisverhütung anwenden (z.B. ein Kondom).

Wenn Sie von einem anderen kombinierten hormonalen Verhütungsmittel („Pille“ mit zwei hormonellen Wirkstoffen) oder von einem empfängnisverhütenden Vaginalring oder einem Pflaster zu Levina STADA® wechseln:

Sie können mit der Einnahme von Levina STADA® vorzugsweise am Tag nach Einnahme der letzten wirkstoffhaltigen Tablette (die letzte Tablette, die Wirkstoffe enthält) Ihrer zuvor eingenommenen „Pille“ bzw. am Tag nach dem Entfernen des Vaginalrings oder des Pflasters beginnen, spätestens aber am Tag nach den einnahmefreien (ring- oder pflaster-freien) Tagen Ihres Vorgängerpräparates (oder nach Einnahme der letzten wirkstofffreien Tablette Ihres Vorgängerpräparates).

Wenn Sie von einer „Pille“, die nur ein Hormon (Gelbkörperhormon) enthält (sog. „Minipille“), einem Injektionspräparat (sog. Dreimonatsspritze), einem Implantat oder einem gestagenfreisetzenden Intrauterinsystem (sog. Hormonspirale) zu Levina STADA® wechseln:
Sie können die „Minipille“ an jedem beliebigen Tag absetzen und am nächsten Tag direkt mit der Einnahme von Levina STADA® beginnen. Nach Umstellung von einem Implantat oder einer Hormonspirale beginnen Sie mit der Einnahme von Levina STADA® an dem Tag, an dem das Implantat oder die Hormonspirale entfernt wird, nach einer Injektion zu dem Zeitpunkt, an dem normalerweise die nächste Injektion erfolgen müsste. In allen Fällen müssen Sie während der ersten 7 Tage der Tabletteneinnahme eine zusätzliche nicht-hormonale Methode zur Empfängnisverhütung anwenden (z.B. ein Kondom).

Wenn Sie gerade eine Fehlgeburt oder einen Schwangerschaftsabbruch in den ersten drei Monaten der Schwangerschaft hatten:
Sprechen Sie bitte mit Ihrem Arzt.

Wenn Sie gerade ein Kind bekommen haben und nicht stillen oder eine Fehlgeburt nach dem dritten Schwangerschaftsmonat hatten:
Beginnen Sie mit der Einnahme von Levina STADA® nicht früher als 28 Tage nach der Geburt bzw. Fehlgeburt. Sicherheits halber sollten Sie während der ersten 7 Tage eine zusätzliche nicht-hormonale Methode zur Empfängnisverhütung anwenden (z.B. ein Kondom).

Wenn Sie bereits Geschlechtsverkehr hatten, muss vor Beginn der Einnahme von Levina STADA® eine Schwangerschaft ausgeschlossen oder die erste Monatsblutung abgewartet werden.

Wenn Sie nach der Geburt des Kindes stillen und (wieder) mit der Einnahme von Levina STADA® beginnen wollen:
Lesen Sie den Abschnitt „Stillzeit“.

Wenn Sie nicht sicher sind, wann Sie beginnen können, fragen Sie Ihren Arzt.

Dauer der Einnahme
Levina STADA® kann so lange eingenommen werden, wie eine hormonale Methode zur Empfängnisverhütung gewünscht wird und die Vorteile einer hormonalen Verhütungsmethode die gesundheitlichen Risiken überwiegen (siehe Abschnitt 2. unter „Levina STADA® darf nicht angewendet werden“ und „Wann besondere Vorsicht bei der Einnahme von Levina STADA® erforderlich ist“).

Wenn Sie eine größere Menge von Levina STADA® eingenommen haben, als Sie sollten
Es liegen keine Berichte zu schwerwiegenden schädlichen Folgen nach Einnahme von zu vielen Levina STADA® Tabletten vor.
Wenn Sie mehrere Tabletten auf einmal eingenommen haben, kann es zu Übelkeit, Erbrechen, Brustspannen, Benommenheit, Bauchschmerzen und Schläfrigkeit/Müdigkeit kommen. Bei jungen Mädchen können Blutungen aus der Scheide auftreten.

Wenn Sie zu viele Levina STADA® Tabletten eingenommen haben oder feststellen, dass ein Kind versehentlich Tabletten verschluckt hat, fragen Sie Ihren Arzt oder Apotheker um Rat.

Wenn Sie die Einnahme von Levina STADA® vergessen haben
Wenn Sie die Einnahmezeit einmalig um **weniger als 12 Stunden** überschritten haben, ist die empfängnisverhütende Wirkung von Levina STADA® noch gewährleistet. Sie müssen die Einnahme der vergessenen Tablette so schnell wie möglich nachholen und die folgenden Tabletten dann wieder zur gewohnten Zeit einnehmen.

Wenn Sie die Einnahmezeit um **mehr als 12 Stunden** überschritten haben, ist die empfängnisverhütende Wirkung nicht mehr gewährleistet. Je mehr Tabletten Sie vergessen haben, desto größer ist das Risiko einer Schwangerschaft. Wenn nach Aufbrauchen der aktuellen Blisterpackung in der ersten normalen einnahmefreien Pause keine Blutung auftritt, sind Sie möglicherweise schwanger. Sie müssen dann Ihren Arzt aufsuchen, bevor Sie eine neue Blisterpackung anfangen.

Generell sollten Sie 2 Punkte beachten:

- Die Einnahme der Tabletten darf **nicht länger als 7 Tage** unterbrochen werden.

- Erst nach 7 Tagen ununterbrochener Einnahme ist die Wirksamkeit von Levina STADA® gewährleistet.

Wenn Sie die Einnahmezeit um mehr als 12 Stunden zwischen Tag 1 und 7 überschritten haben (beachten Sie auch das Diagramm):

Holen Sie die Tabletteneinnahme so schnell wie möglich nach, auch wenn dies bedeutet, dass Sie 2 Tabletten zur gleichen Zeit einnehmen müssen. Setzen Sie die Tabletteneinnahme dann wie gewohnt fort. Sie müssen jedoch in den nächsten 7 Tagen eine zusätzliche nicht-hormonale Methode zur Empfängnisverhütung anwenden (z.B. ein Kondom). Wenn Sie in der Woche vor der vergessenen Einnahme der „Pille“ Geschlechtsverkehr hatten, besteht das Risiko einer Schwangerschaft. Je mehr Tabletten Sie vergessen haben und je näher dies zur üblichen Einnahmepause liegt, desto größer ist die Wahrscheinlichkeit einer Schwangerschaft. Informieren Sie in diesem Fall Ihren Arzt.

Wenn Sie die Einnahmezeit um mehr als 12 Stunden zwischen Tag 8 und 14 überschritten haben (beachten Sie auch das Diagramm):

Holen Sie die Tabletteneinnahme so schnell wie möglich nach, auch wenn dies bedeutet, dass Sie 2 Tabletten zur gleichen Zeit einnehmen müssen. Setzen Sie die Tabletteneinnahme dann wie gewohnt fort. Vorausgesetzt Sie haben die Tabletten in den 7 Tagen vor der vergessenen Tablette korrekt eingenommen, müssen Sie keine zusätzlichen Schutzmaßnahmen anwenden. Wenn Sie jedoch diese Tabletten nicht korrekt eingenommen haben oder mehr als eine Tablette vergessen haben, müssen Sie während der nächsten 7 Tage eine zusätzliche nicht-hormonale Methode zur Empfängnisverhütung anwenden (z.B. ein Kondom).

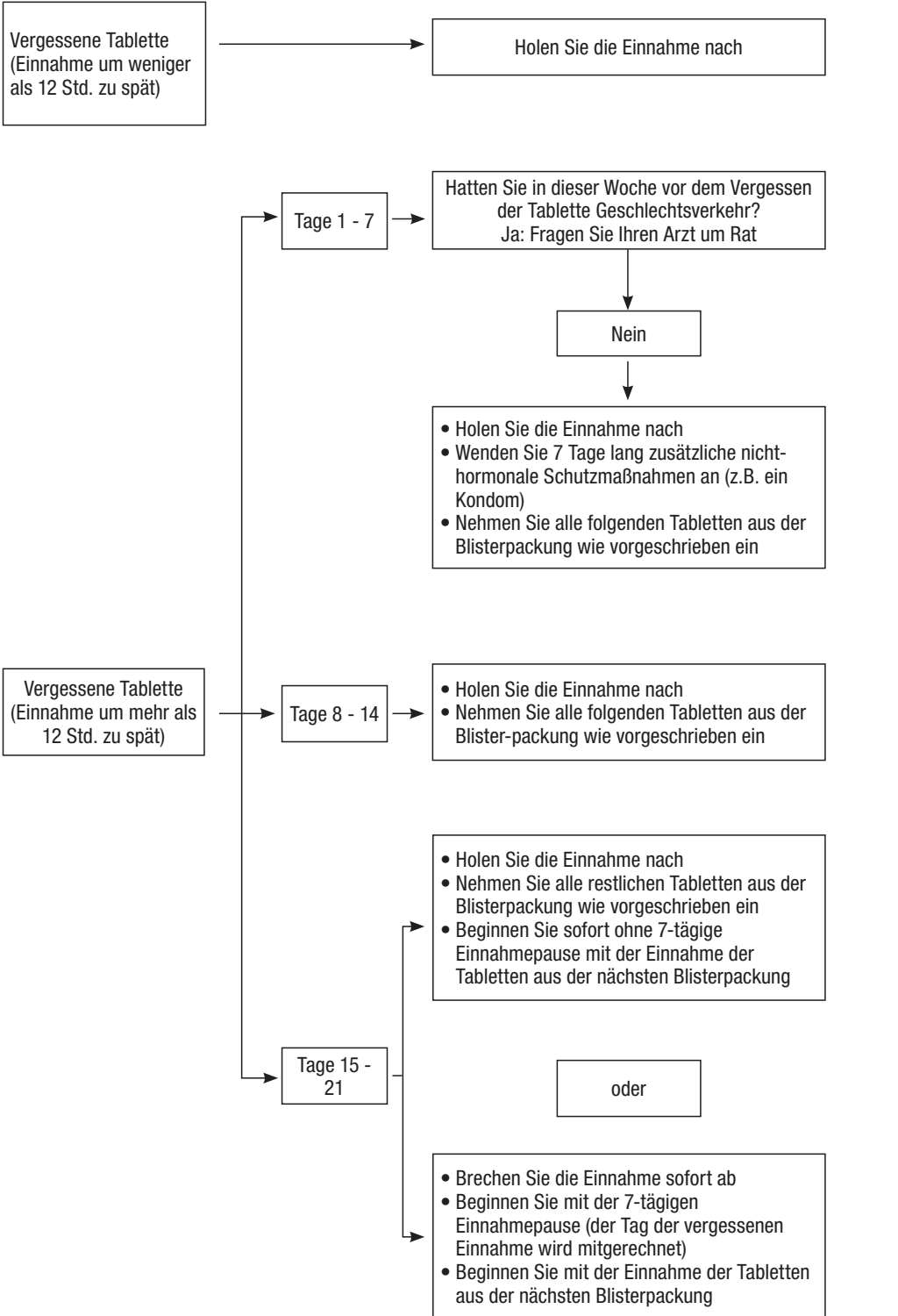
Wenn Sie die Einnahmezeit um mehr als 12 Stunden zwischen Tag 15 und 21 überschritten haben (beachten Sie auch das Diagramm):
Die Wahrscheinlichkeit einer Schwangerschaft erhöht sich, je näher Sie der üblichen Einnahmepause sind. Allerdings kann eine Schwangerschaft immer noch durch Anpassung der Einnahme verhindert werden. Wenn Sie die nachfolgenden Hinweise beachten, müssen Sie keine zusätzlichen empfängnisverhütenden Maßnahmen verwenden, vorausgesetzt, Sie haben die Tabletten in den 7 Tagen vor der vergessenen Einnahme korrekt angewendet. Wenn Sie diese Tabletten nicht korrekt eingenommen haben oder Sie mehr als eine Tablette vergessen haben, sollten Sie ausschließlich die erste der beiden nachfolgenden Möglichkeiten verwenden und eine zusätzliche nicht-hormonale Methode zur Empfängnisverhütung anwenden (z.B. ein Kondom).

1. Holen Sie die Einnahme der letzten vergessenen Tablette so schnell wie möglich nach, auch wenn dies bedeutet, dass Sie 2 Tabletten zur gleichen Zeit einnehmen müssen. Die folgenden Tabletten nehmen Sie dann wieder zur gewohnten Zeit ein. Anstatt danach mit der Einnahmepause fortzufahren, beginnen Sie direkt mit der Einnahme der Tabletten aus der nächsten Blisterpackung. Höchstwahrscheinlich kommt es dann erst am Ende der zweiten Blisterpackung zu einer Abbruchblutung, jedoch treten möglicherweise leichte oder menstruationsähnliche Blutungen während der Einnahme aus der zweiten Blisterpackung auf.

oder

2. Sie können die Einnahme der Tabletten aus der aktuellen Packung auch sofort abbrechen und nach einer einnahmefreien Pause von nicht mehr als 7 Tagen (der Tag, an dem die „Pille“ vergessen wurde, muss mitgezählt werden) direkt mit der Einnahme aus der nächsten Blisterpackung beginnen. Wenn Sie mit der Einnahme aus der neuen Blisterpackung an Ihrem gewohnten Wochentag beginnen möchten, können Sie die einnahmefreie Pause entsprechend verkürzen.

Sie haben mehr als 1 Tablette in der aktuellen Blisterpackung vergessen:
Wenn Sie die Einnahme von mehr als 1 Tablette Levina STADA® in der aktuellen Blisterpackung vergessen haben, ist der Empfängnischutz nicht mehr sicher gegeben.
Die Wahrscheinlichkeit einer Schwangerschaft ist umso höher, je mehr Tabletten Sie vergessen haben und je näher dies zeitlich an der normalen einnahmefreien Pause liegt. Bis zum Auftreten der nächsten üblichen Entzugsblutung sollte eine zusätzliche nicht-hormonale Methode zur Empfängnisverhütung angewendet werden (z.B. ein Kondom). Wenn nach Aufbrauchen der aktuellen Blisterpackung in der ersten normalen einnahmefreien Pause keine Blutung auftritt, sind Sie möglicherweise schwanger. In diesem Fall müssen Sie Ihren Arzt aufsuchen, bevor Sie eine neue Blisterpackung anfangen.



Was müssen Sie beachten, wenn Sie an Erbrechen oder schwerem Durchfall leiden?
Wenn Sie in den ersten 3 bis 4 Stunden nach der Einnahme einer Tablette erbrechen oder wenn schwerer Durchfall auftritt, sind die Wirkstoffe der „Pille“ möglicherweise noch nicht vollständig von Ihrem Körper aufgenommen worden. Diese Situation ist ähnlich wie das Vergessen einer Tablette. Nach Erbrechen oder Durchfall müssen Sie so schnell wie möglich eine Tablette aus einer anderen Blisterpackung einnehmen, wenn möglich innerhalb von 12 Stunden nach dem üblichen Einnahmezeitpunkt der „Pille“. Wenn dies nicht möglich ist oder 12 Stunden überschritten sind, folgen Sie den Anweisungen im Abschnitt „Wenn Sie die Einnahme von Levina STADA® vergessen haben“.
Wenn die Magen-Darm-Beschwerden über mehrere Tage anhalten oder wiederkehren, sollten Sie eine zusätzliche nicht-hormonale Methode zur Empfängnisverhütung (z.B. ein Kondom) anwenden und Ihren Arzt informieren.

Verschieben der Blutungstage: Was müssen Sie beachten?
Auch wenn es nicht empfohlen wird, können Sie Ihre Monatsblutung hinausschieben, indem Sie die 7-tägige Einnahmepause auslassen und direkt mit der Einnahme aus der nächsten Blisterpackung fortfahren und diese bis zum Ende aufbrauchen. Während der Einnahme aus dieser zweiten Blisterpackung kann es zu leichten oder menstruationsähnlichen Blutungen kommen. Nach der darauffolgenden regulären 7-tägigen Einnahmepause kann die Einnahme von Levina STADA® wie üblich fortgesetzt werden.

Sie sollten Ihren Arzt um Rat fragen, bevor Sie sich entscheiden, die Blutung zu verschieben.

Ändern des Wochentages, an dem Ihre Monatsblutung einsetzt: Was müssen Sie beachten?
Wenn Sie den Wochentag, an dem Ihre Periode beginnt, ändern wollen, können Sie die Einnahmepause um beliebig viele Tage verkürzen. Je kürzer die Einnahmepause der Tabletten, desto höher ist die Wahrscheinlichkeit, dass es nicht zu einer Abbruchblutung kommt und dass während der Einnahme aus der folgenden Blisterpackung leichte oder menstruationsähnliche Blutungen auftreten. Die Einnahmepause sollte nie mehr als 7 Tage betragen.

Wenn Sie sich über die Vorgehensweise nicht sicher sind, fragen Sie Ihren Arzt um Rat.

Wenn Sie die Einnahme von Levina STADA® abbrechen möchten
Sie können die Einnahme von Levina STADA® zu jeder Zeit beenden. Wenn Sie nicht schwanger werden wollen, sprechen Sie mit Ihrem Arzt über andere sichere Verhütungsmethoden. Wenn Sie schwanger werden möchten, beenden Sie die Einnahme von Levina STADA® und warten Ihre Monatsblutung ab, bevor Sie versuchen, schwanger zu werden. So können Sie das Datum der voraussichtlichen Entbindung einfacher berechnen.

Wenn Sie die Einnahme von Levina STADA® beenden, kann es einige Zeit dauern, bis Ihre Blutungen wieder regelmäßig auftreten, insbesondere, wenn bei Ihnen bereits vor Anwendung der „Pille“ Zyklusstörungen aufgetreten sind.

Wenn Sie weitere Fragen zur Anwendung dieses Arzneimittels haben, fragen Sie Ihren Arzt oder Apotheker.

4. Welche Nebenwirkungen sind möglich?

Wie alle Arzneimittel kann auch dieses Arzneimittel Nebenwirkungen haben, die aber nicht bei jedem auftreten müssen.

Wenn bei Ihnen Nebenwirkungen auftreten, insbesondere, wenn diese schwerwiegend und anhaltend sind, oder wenn sich Ihr Gesundheitszustand verändert, und Sie dieses auf Levina STADA® zurückführen, sprechen Sie bitte mit Ihrem Arzt.

Alle Frauen, die kombinierte hormonale Kontrazeptiva anwenden, haben ein erhöhtes Risiko für Blutgerinnsel in den Venen (venöse Thromboembolie) oder Arterien (arterielle Thromboembolie), gutartige Lebertumoren, zelluläre Veränderungen des Gebärmutterhalses, Gebärmutterhalskrebs und Brustkrebs. Weitere Einzelheiten zu den verschiedenen Risiken im Zusammenhang mit der Anwendung kombinierter hormonaler Kontrazeptiva siehe Abschnitt 2. „Was sollten Sie vor der Einnahme von Levina STADA® beachten?“.

Sie sollten umgehend Ihren Arzt aufsuchen, wenn Sie eines der folgenden Symptome eines Angioödems an sich bemerken: Schwellungen von Gesicht, Zunge und/oder Rachen und/oder Schluckbeschwerden oder Hautausschlag, möglicherweise zusammen mit Atembeschwerden (siehe auch den Abschnitt „Warnhinweise und Vorsichtsmaßnahmen“).

Die Anwendung von „Pillen“, die die gleichen Wirkstoffe wie Levina STADA® enthalten, ist am häufigsten (≥ 1/10) mit den Nebenwirkungen Kopfschmerzen (einschließlich Migräne), Schmier- und Zwischenblutungen verbunden.

Sehr häufig (kann mehr als 1 von 10 Anwenderinnen betreffen)

- Kopfschmerzen (einschließlich Migräne)

Weitere mögliche Nebenwirkungen, die bei Anwendung dieser „Pillen“ auftreten können, sind:

Häufig (kann bis zu 1 von 10 Anwenderinnen betreffen)

- Stimmungsschwankungen, depressive Stimmungslage
- Änderung des Geschlechtstriebes
- Nervosität, Benommenheit, Schwindel
- Übelkeit, Erbrechen, Bauchschmerzen
- Akne
- Brustschmerzen, Empfindlichkeit der Brust, Brustdrüsensekretion, schmerzhafte Monatsblutungen, Änderungen der Stärke der Monatsblutung, vermehrter Ausfluss aus der Scheide, Ausbleiben der Monatsblutung
- Flüssigkeitseinlagerung im Gewebe
- Gewichtsveränderungen (Zunahme oder Abnahme)
- Entzündungen der Scheide, einschließlich Pilzbefall (Candidiasis)

Gelegentlich (kann bis zu 1 von 100 Anwenderinnen betreffen)

- Änderung des Appetits (Zunahme oder Abnahme), verminderte Fähigkeit zum Abbau von Traubenzucker (Glucoseintoleranz)
- Bauchkrämpfe, Blähungen, Durchfall
- Hautausschlag, gelblich braune Flecken auf der Haut (Chloasma) möglicherweise bleibend, vermehrte Körper- und Gesichtshäufung, Haarausfall
- Nesselsucht
- Brustvergrößerung
- Blutdruckerhöhung, Veränderungen der Blutfettspiegel

Selten (kann bis zu 1 von 1.000 Anwenderinnen betreffen)

- allergische Reaktionen, auch sehr schwere mit Atem- und Kreislaufsymptomen, schmerzhafte Haut- und Schleimhautschwellungen (Angioödem)
- Kontaktlinsenunverträglichkeit
- Gesundheitsschädliche Blutgerinnsel in einer Vene oder Arterie, z.B.
 - in einem Bein oder Fuß
 - in einer Lunge
 - Herzinfarkt
 - Schlaganfall
 - Mini-Schlaganfall oder vorübergehende, einem Schlaganfall ähnelnde Symptome, die als transitorische ischämische Attacke bezeichnet werden
 - Blutgerinnsel in der Leber, dem Magen/Darm, den Nieren oder im Auge
- durch Gallestau verursachte Gelbsucht
- Knotenrose (Erythema nodosum), schwerer Hautausschlag (Erythema multiforme)
- Abnahme der Folsäurespiegel im Blut (die Folsäurespiegel können durch die „Pille“ vermindert sein. Im Falle einer Schwangerschaft, die kurz nach Absetzen der „Pille“ eintritt, können erniedrigte Folsäurespiegel von Bedeutung sein).

Sehr selten (kann bis zu 1 von 10.000 Anwenderinnen betreffen)

- Leberzellkrebs

Auch die nachfolgenden Erkrankungen wurden mit der „Pille“ in Verbindung gebracht:

- Sehnerentzündung (kann zu teilweisem oder vollständigem Verlust des Sehvermögens führen)
- vermehrte Krampfaderebildung
- Bauchspeicheldrüsenentzündung mit einer schweren Fettstoffwechselstörung
- Entzündung des Dickdarms
- Gallenblasenerkrankung (Verschlechterung einer bestehenden Erkrankung oder erstmaliges Auftreten), einschließlich Gallensteine
- Verschlechterung einer Depression
- Chronisch-entzündliche Darmerkrankungen (Morbus Crohn, Colitis ulcerosa)
- Epilepsie
- Endometriose (mit Symptomen sehr schmerzhafter Monatsblutungen)
- gutartige Gebärmuttertumoren
- Porphyrrie (eine Stoffwechselerkrankung, die Bauchschmerzen und neurologische Störungen hervorruft)
- systemischer Lupus erythematodes (bei dem körpereigene Organe und Gewebe vom Immunsystem angegriffen und geschädigt werden)
- Herpes in der späten Schwangerschaft
- Chorea Minor (Sydenham'sche Chorea; schnelle, unwillkürliche zuckende oder ruckartige Bewegungen)
- hämolytisch-urämisches Syndrom (eine Erkrankung, die nach durch E.-coli-Bakterien ausgelösten Durchfall auftritt)
- Gelbsucht, z.B. durch Leberprobleme ausgelöst
- eine Form der Schwerhörigkeit (Otosklerose)

Weitere mögliche Nebenwirkungen:
Phospholipide aus Sojabohnen und/oder Allurarot-Aluminium-Komplex (Azo-Farbstoff) können allergische Reaktionen hervorrufen.

Meldung von Nebenwirkungen
Wenn Sie Nebenwirkungen bemerken, wenden Sie sich an Ihren Arzt oder Apotheker. Dies gilt auch für Nebenwirkungen, die nicht in dieser Packungsbeilage angegeben sind. Sie können Nebenwirkungen auch direkt dem

Bundesinstitut für Arzneimittel und Medizinprodukte
Abt. Pharmakovigilanz
Kurt-Georg-Kiesinger-Allee 3
D-53175 Bonn
Website: www.bfarm.de
anzeigen.

Indem Sie Nebenwirkungen melden, können Sie dazu beitragen, dass mehr Informationen über die Sicherheit dieses Arzneimittels zur Verfügung gestellt werden.

5. Wie ist Levina STADA® aufzubewahren?

Bewahren Sie dieses Arzneimittel für Kinder unzugänglich auf. Für dieses Arzneimittel sind keine besonderen Lagerungsbedingungen erforderlich.

Sie dürfen dieses Arzneimittel nach dem auf dem Umkarton und der Blisterpackung nach „verwendbar bis“ oder „verw. bis“ angegebenen Verfallsdatum nicht mehr verwenden. Das Verfallsdatum bezieht sich auf den letzten Tag des angegebenen Monats.

Entsorgen Sie Arzneimittel niemals über das Abwasser (z.B. nicht über die Toilette oder das Waschbecken). Fragen Sie in Ihrer Apotheke, wie das Arzneimittel zu entsorgen ist, wenn Sie es nicht mehr verwenden. Sie tragen damit zum Schutz der Umwelt bei. Weitere Informationen finden Sie unter **www.bfarm.de/arzneimittelsorgung**.

6. Inhalt der Packung und weitere Informationen

Was Levina STADA® enthält

- Die Wirkstoffe sind: Ethinylestradiol und Levonorgestrel. Jede Filmtablette enthält 0,02 mg Ethinylestradiol und 0,10 mg Levonorgestrel.

• **Die sonstigen Bestandteile sind:**
Lactose, Povidon (K-30) (E 1201), Magnesiumstearat (Ph.Eur.) [pflanzlich] (E 470b) und Opadry II Pink [Poly(vinylalkohol), Talkum (E 553b), Titaniumdioxid (E 171), Macrogol 3350, Allurarot-Aluminium-Komplex (E 129), Phospholipide aus Sojabohnen, Eisen(II)oxid (E 172) und Indigocarmin-Aluminiumsalz (E 132)].

Wie Levina STADA® aussieht und Inhalt der Packung
Jede Filmtablette ist rosa und rund.

Levina STADA® ist in Kalenderpackungen mit 21 (1 Folienstreifen), 63 (3 Folienstreifen) oder 126 (6 Folienstreifen) erhältlich. Jeder Folienstreifen enthält 21 Tabletten.

Die Folienstreifen befinden sich in einer Faltschachtel, zusammen mit der Packungsbeilage und einem Etui zur Aufbewahrung.

Es werden möglicherweise nicht alle Packungsgrößen in den Verkehr gebracht.

Pharmazeutischer Unternehmer
STADAPHARM GmbH, Stadastraße 2-18, 61118 Bad Vilbel
Telefon: 06101 603-0, Telefax: 06101 603-3888, Internet: www.stadapharm.de

Hersteller
Laboratorios León Farma, S.A., C/La Vallina s/n, Poligono Industrial Navatejera, 24008 Villaquilambre, León, Spanien

Diese Packungsbeilage wurde zuletzt überarbeitet im Oktober 2022.